



Centre de Ressources Autisme  
& troubles apparentés  
Poitou-Charentes

# Catalogue des formations et conférences

# 2019



Association Loi 1901

# Présentation de l'équipe pluridisciplinaire du CRA

L'équipe du CRA Poitou-Charentes est composée de professionnels qui ont chacun développé une expertise dans le domaine du Trouble du Spectre de l'Autisme. Ils exercent dans plusieurs lieux et leur action au CRA se nourrit de leur activité de soin et d'accompagnement des personnes avec TSA.

**Pr Ludovic Gicquel**, chef du pôle universitaire de psychiatrie de l'enfant et de l'adolescent du Centre Hospitalier Laborit, INSERM U894 Team1 - Unité de Recherche Clinique.

**Pr Jean Xavier**, Professeur des Universités-Patricien Hospitalier, médecin coordonnateur du CRA. Membre de l'équipe EXSECO, CeRCA-CNRS umr7295.

**Denis Percher**, adjoint de direction C.H. Laborit, en charge de la direction administrative du CRA.

**Dr Caroline Cormier**, médecin pédopsychiatre, praticien hospitalier. Consultations et bilans diagnostiques, conception et animation des formations du CRA.

**Dr Myriam Laskar**, médecin pédopsychiatre, chef de clinique assistant. Consultations et bilans diagnostiques, conception et animation de formations du CRA.

**Véronique Bonnaud**, docteur en psychologie spécialisée en neuropsychologie. Maître de conférences associé à la faculté de médecine Poitiers, responsable pédagogique Centre de Formation Universitaire en Orthophonie de Poitiers, membre de l'équipe COALA-CeRCA-CNRS umr 7295. Réalisations de bilans diagnostiques, animation de groupes professionnels sur le territoire Poitou-Charentes, conception et animation des formations, réalisation de travaux de recherche.

**Laurent Dautry**, psychologue spécialisé en psychopathologie et formé aux thérapies cognitivo-comportementales. Coordination du catalogue de formation du CRA, conception et animation de formations. Réalisation de bilans diagnostiques. Soutien à la pratique professionnelle : analyse de pratiques et supervision. Dix ans d'expérience en SESSAD autisme.

**Hélène Dupin**, orthophoniste. Chargée de cours au Centre de Formation Universitaire en Orthophonie de Poitiers, Réalisation de bilans diagnostiques, conception et animation des formations.

**Sophie Gillet**, psychologue spécialisée en psychopathologie, intervenant au CRA et à l'Unité

Denver d'accueil pour très jeunes enfants TSA. Réalisation de bilans diagnostiques, soutien aux parents/à la fratrie, soutien à la pratique professionnelle : analyse de la pratique et supervision, conception et animation des formations.

**Léa Grousset**, éducatrice spécialisée. Réalisation de bilans diagnostiques, animation de groupes professionnels sur le territoire Poitou-Charentes, soutien à la pratique professionnelle, conception et animation des formations, chargée du projet de formation à destinations des aidants familiaux, référente de l'animation avec les associations de familles.

**Virginie Martin**, infirmière. Réalisation de bilans diagnostiques, soutien à la pratique professionnelle, conception et animation des formations, animation de groupes professionnels sur le territoire Poitou-Charentes.

**Emmanuelle Marty**, psychomotricienne CRA et Unité DENVER. Réalisation de bilans diagnostiques, soutien à la pratique professionnelle, conception et animation des formations CRA, animation de groupes professionnels sur le territoire Poitou-Charentes.

**Caroline Texier**, psychologue spécialisée dans les troubles neuro-développementaux. Réalisation de bilans diagnostiques, soutien à la pratique professionnelle : analyse de la pratique et supervision, conception et animation des formations. Exerce en SAMSAH TSA et a une pratique en libéral d'animation de groupes d'habiletés sociales.

**Ariane Goueset**, documentaliste et chargée de communication. Accueil du public, contribue à la gestion et mise à disposition du fonds documentaire, recherche et diffuse l'information liée au TSA, participe au réseau des documentalistes des CRA, actualise et coordonne les informations présentes sur les différents moyens de communication du CRA (newsletter, Facebook, etc.).

**Christiane Poirier**, documentaliste. Accueil du public, gestion et mise à disposition du fonds documentaire, recherche et diffusion de l'information liée au TSA, participe au réseau des documentalistes des CRA, gestionnaire CRAFER.

**Emilie Valier Brasier**, assistante/coordinatrice. Accueil et informations, organisation et gestion administrative, coordination de l'animation territoriale, référente qualité du CRA

La Stratégie Nationale pour l'Autisme au sein des troubles du neuro-développement vient souligner la nécessité de renforcer la connaissance et la formation de tous les acteurs concernés par les TSA.

Au sein de la région Nouvelle Aquitaine, le CRA Poitou-Charentes continue de former les professionnels impliqués dans le soins et l'accompagnement des personnes avec TSA, de proposer un appui aux équipes et de soutenir les familles notamment avec un programme de formations qui leur est dédié.

Pour cette année 2019, notre offre de formation, conforme aux Recommandations de Bonnes Pratiques Professionnelles les plus récentes de la HAS, continue à évoluer pour répondre au plus près des besoins de l'ensemble des acteurs du territoire.

## ● Pour qui ?

Les professionnels du soin et de l'accompagnement, qu'ils soient médecins, éducateurs, aides médico-psychologique, psychologues, psychomotriciens, ergothérapeutes, orthophonistes pourront trouver dans ce programme de formation les enseignements et les outils dont ils ont besoin pour l'accompagnement, le repérage et le diagnostic des TSA.

Les familles et aidants : la plupart des formations du catalogue leurs sont ouvertes et des formations à thème leurs sont spécifiquement consacrées.

## ● L'offre de formation du CRA Poitou-Charentes se présente selon quatre axes

1. Le programme de formations : Formations de base, Outils d'évaluation et de diagnostic; Interventions/ accompagnement
2. Le cycle de conférences ouvertes au public
3. La formation spécifique aux aidants
4. Les formations modélisées à la demande : programmes sur-mesure répondant à des besoins ciblés, formations en intra, formation continue et initiale.

## ● Démarche qualité




Le CRA Formation Enseignement Recherche satisfait aux critères qualité de la formation définis par la loi et bénéficie du référencement DATADOCK



L'équipe du CRA Poitou-Charentes se tient à votre disposition,  
n'hésitez pas à la solliciter.

CRA Poitou-Charentes  
Tél. 05 49 44 57 92 ou 05 49 44 57 59  
Email : [secretariat-cra@ch-poitiers.fr](mailto:secretariat-cra@ch-poitiers.fr)

# Sommaire : présentation synthétique des formations

	Références	Dates prévisionnelles	Titre des formations et conférences	Pages
<b>Formations de Base</b> 	FB1	30/09 et 1er/10/2019	L'autisme sans déficience intellectuelle : syndrome d'Asperger et Autisme dit de "haut niveau"	8
	FB2	5/04/2019	Le développement des fonctions cognitives typiques et l'approche neuropsychologique du TSA	9
<b>Évaluer Diagnostiquer</b> 	ED1	du 11 au 13 février 2019	TSA : La question du diagnostic différentiel	10
	ED2	18 et 19 mars 2019	Le TSA chez le jeune enfant : du repérage au diagnostic et à la prise en charge	11
	ED3	28-29 mars 2019	ADI-R : outil de référence pour le diagnostic de TSA	12
	ED4	du 6 au 8/11/2019 et 2-3/12/2019	Sensibilisation à l'ADOS-2, outil de diagnostic du TSA de la petite enfance à l'âge adulte	13
	ED5	14 et 15/02/2019	Approfondissement, Supervision ADOS-2	14
	ED6	22/03/2019	COMVOOR : Outil d'évaluation des compétences de compréhension visuelle	15
	ED7	11/10/2019	Le bilan orthophonique de l'enfant avec TSA	16
	ED8	14 et 15/11/2019	Psychomotricité et T.S.A : des clés pour le bilan psychomoteur	17
	ED9	17/05/2019	Vineland 2 : Echelle d'évaluation du comportement socio-adaptatif	18
<b>Intervenir Accompagner</b> 	IA1	9 et 10/12/2019	Les groupes d'habiletés sociales	19
	IA2	20/09/2019	Comprendre et gérer les troubles du comportement	20
	IA3	21 et 22/11/2019	TSA et troubles de l'alimentation	21
	IA4	23 et 24/09/2019	PECS® niveau 1	22
	IA5	25/09/2019	Les 9 aptitudes essentielles à la communication	23
	IA6	du 16 au 18/10/2019	ABA fonctionnel	24
	IA7	8 et 9/01, 5 et 6/02, 5 et 6/03/2019	Formation certifiante à l'Éducation Thérapeutique du Patient	25
	IA8	9 et 10/04/2019	Le travail avec les familles d'enfants porteurs de handicap : Développer l'alliance thérapeutique	27
	IA9	21 et 22/05/2019	Accompagnement à la vie affective et sexuelle des personnes TSA	29

**NOUVEAUTÉ**

**DPC NOUVEAUTÉ**

**DPC NOUVEAUTÉ**


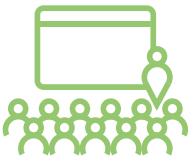

**DPC NOUVEAUTÉ**

**DPC NOUVEAUTÉ**

**NOUVEAUTÉ**

**NOUVEAUTÉ**

# Sommaire : présentation synthétique des formations

	Références	Pages
 <p><b>Formations des aidants familiaux</b></p>	<p>FDA</p> <ul style="list-style-type: none"> <li>• L'autonomie à la maison : s'habiller, se laver, manger, jouer</li> <li>• L'autonomie au quotidien : comment aider mon enfant à se déplacer, s'occuper, sortir, participer aux tâches quotidiennes ?</li> <li>• Particularités sensorielles et troubles de l'alimentation</li> </ul>	30
 <p><b>Conférences</b></p>	<p>C</p> <ul style="list-style-type: none"> <li>• <b>3 avril 2019</b> : Conférence et Journée portes ouvertes au CRA sur le thème de la scolarisation des personnes ayant un TSA</li> <li>• <b>21 mai 2019</b> : Soirée - Débats sur le thème de la vie intime, affective et sexuelle, à destination des parents d'enfant/adolescents TSA</li> <li>• <b>22 mai 2019</b> : Soirée - Débats sur le thème de la vie intime, affective et sexuelle, à destination des parents d'adultes TSA</li> </ul>	31
	Formations et interventions modélisées à la demande	32

Dépistage, diagnostic et prise en charge en Poitou-Charentes, région Nouvelle-Aquitaine 0-6 ans.....	6
Conditions générales de la formation CRA Formation - Enseignement - Recherche.....	33
Informations pratiques et bulletin d'inscription.....	35

## RÉSEAU DE DIAGNOSTIC COMPLEXE - CRA



### RÉPONDRE A UN DIAGNOSTIC COMPLEXE



Médecin psychiatre  
Neuropsychologue  
Psychologue  
Psychomotricienne  
Orthophoniste  
Infirmière  
Éducatrice spécialisée

**ACTEURS**  
Équipe pluridisciplinaire du CRA



Public en formation initiale -  
Formation sur site - Supervision -  
Sensibilisation et appui à  
l'accompagnement pour toute équipe  
ou lieu de stage accueillant des enfants ou  
adolescents avec TSA - Formation aide aux  
aidants

**FORMATIONS MODELISEES  
A LA DEMANDE**



### RESSOURCES

Centre d'information et de documentation  
Site internet Régional  
Newsletter  
Accès au réseau de l'ensemble des CRA  
Echanges cliniques inter-CRA



**RECHERCHES - Voir le programme et les appels  
à participants sur notre site internet**

## RÉSEAU DE DIAGNOSTIC SPECIALISÉ



### DIAGNOSTIQUER



P.M.I. - CMPEA/CMPP - CAMSP - SESSAD -  
Services de pédiatrie, de pédopsychiatrie  
- Médecins généralistes, psychiatres et  
pédiatres libéraux - Équipes hospitalières  
pluridisciplinaires de première ligne

**ACTEURS**



**FORMATIONS NIVEAU 2 et 2A**  
Voir le programme sur notre site internet



### Espace des professionnels Documents ressources

Médecins généralistes  
Psychologues / neuropsychologues  
Psychomotriciens  
Infirmiers / éducateurs  
Orthophonistes  
Professionnels de la petite enfance  
Professionnels de l'Éducation nationale



### Espace des professionnels Groupes d'échanges de pratiques

Neuropsychologues  
Infirmiers / éducateurs  
Orthophonistes  
Psychomotriciens



OBJECTIFS



ACTEURS



FORMATIONS ORGANISEES  
PAR LE CRA



DOCUMENTS RESSOURCES disponibles après  
inscription en téléchargement sur l' Espace  
des professionnels sur notre site internet :  
www.cra-pc.fr



Espace des professionnels - GROUPES D'ÉCHANGES DE  
PRATIQUES PROFESSIONNELLES ORGANISES PAR LE CRA



RESSOURCES CRA POITOU-CHARENTES



RECHERCHES

# Dépistage, diagnostic et prise en charge en Poitou-Charentes, région Nouvelle-Aquitaine 0-6 ans



Centre de Ressources Autisme  
& Troubles apparentés  
Poitou-Charentes

TERRITORIAL

## RE.COL.TE : RÉSEAU COLLABORATIF TERRITORIAL

NIVEAU 

### DIAGNOSTIQUER



5 réseaux RE.COL.TE (1 par territoire de santé sur le Poitou-Charentes) :

- Vienne
- Charente
- Charente-Maritime Nord
- Charente-Maritime Sud
- Deux-Sèvres

**ACTEURS**



**FORMATIONS NIVEAU 2-2B**  
Voir le programme sur notre site internet



**Espace des professionnels  
Documents ressources**

Médecins généralistes  
Psychologues / neuropsychologues  
Psychomotriciens  
Infirmiers / éducateurs  
Orthophonistes  
Professionnels de la petite enfance  
Professionnels de l'Education nationale



**Espace des professionnels  
Groupes d'échanges de pratiques**

Neuropsychologues  
Infirmiers / éducateurs  
Orthophonistes  
Psychomotriciens

LOCAL

## RÉSEAU D'ALERTE

NIVEAU 

### REPÉRER



Les professionnels de la petite enfance  
- Les acteurs de la médecine de ville -  
Les professionnels de l'Education nationale - Les structures de soins et d'accompagnement -  
Les familles

**ACTEURS**



**FORMATIONS NIVEAU 1**  
Voir le programme sur notre site internet



**Espace des professionnels  
Documents ressources**

Médecins généralistes  
Professionnels de la petite enfance  
Professionnels de l'Education nationale



**Espace des professionnels  
Groupes d'échanges de pratiques**

Neuropsychologues  
Infirmiers / éducateurs  
Orthophonistes  
Psychomotriciens





## ○ L'autisme sans déficience intellectuelle: syndrome d'Asperger et Autisme dit de «haut niveau»

Référence : FB1

Dates : 30/09 et 1er/10/2019

Durée : 2 jours

Public : Tout public

Tarif : Professionnels 300€ ; Gratuit pour les familles ;  
Etudiants 50€ ; Inscriptions multiples : nous contacter

Les personnes avec autisme qui ne présentent pas de déficience intellectuelle associée et qui ont des aptitudes à communiquer verbalement peuvent plus facilement passer inaperçues, ne pas être diagnostiquées et souffrir d'exclusion car souvent mal comprises. Or, malgré leurs compétences cognitives, leur handicap dans la vie quotidienne est bien réel.

Il s'agit alors de pouvoir les diagnostiquer efficacement et de les accompagner de façon adaptée à leurs particularités de fonctionnement. L'enjeu est de les aider à développer la meilleure qualité de vie possible.

### ○ Programme

#### ○ Connaissances actuelles sur le TSA sans déficience intellectuelle :

- Description clinique et place du TSA sans déficience intellectuelle dans les classifications internationales
- Outils et échelles diagnostiques
- Diagnostic différentiel et troubles associés

#### ○ Les particularités de fonctionnement :

- Les relations aux autres
- Les capacités d'adaptation
- La vie quotidienne
- A l'école, au travail

#### ○ Outils et stratégies d'accompagnement :

- Stratégies dans le domaine des émotions (compréhension et régulation)
- Stratégies pour développer les habiletés sociales (en individuel ou en groupe)
- Quels accompagnements, à quels âges?

### ○ Objectifs

A l'issue de la formation, le participant aura acquis ou réactualisé ses connaissances sur le Trouble du Spectre de l'Autisme sans déficience intellectuelle associée.

Il saura repérer les particularités de fonctionnement de ces personnes, pourra en dégager des pistes d'interventions et se référer à des stratégies et outils adaptés.

### ○ Méthode

Formation présentielle :

- Apports théoriques
- Présentation de diaporama
- Illustrations vidéos
- Présentation de supports et de matériel
- Échange de pratiques

Accès au Centre d'Information et de Documentation.

### ○ Formateurs - intervenants

Dr Myriam Laskar, pédopsychiatre  
CRA

Laurent Dautry, psychologue CRA





## ○ Le développement des fonctions cognitives typiques et l'approche neuropsychologique du TSA

Référence : FB2  
Dates : 5/04/2019  
Durée : 1 jour

Public : Psychologues et étudiants en psychologie  
Tarif : Professionnels 150€ ; inscriptions multiples : nous contacter ; étudiant 25€

Les personnes avec autisme appréhendent le monde qui les entoure de manière particulière. Le DSM 5 définit l'autisme comme un trouble neurodéveloppemental donnant une place de choix à la neuropsychologie tant sur le plan de l'évaluation que de la prise en charge.

Connaître le développement des différentes fonctions cognitives et des différentes hypothèses neuropsychologiques développées dans le cadre du TSA apparaît indispensable pour mieux prendre en charge ces personnes.

### ○ Programme

#### ○ Acquisition ou perfectionnement des compétences :

Présentation du développement neurologique et du développement des différentes fonctions cognitives (mémoire, langage, fonctions exécutives, cognition sociale, etc.) chez l'enfant neurotypique et chez l'enfant avec TSA.

### ○ Objectifs

A l'issue de la formation, le participant sera en mesure de:  
Connaître le développement des différentes fonctions cognitives, neuropsychologiques de l'enfant  
Connaître les dysfonctionnements des fonctions cognitives et les hypothèses neuropsychologiques sous-jacentes chez les enfants TSA.

### ○ Méthode

Formation présentielle :

- Apports théoriques
- Travail en ateliers
- Présentation de diaporamas
- Support vidéo
- Présentation de matériel

Accès au Centre d'Information et de Documentation.

### ○ Formateurs – intervenants

Véronique Bonnaud, PhD,  
psychologue spécialisée en  
neuropsychologie



## ● TSA : La question du diagnostic différentiel

Référence : ED1

Tarif : Professionnels 500€ ; Etudiants : nous contacter

Dates : du 11 au 13 février 2019

Durée : 3 jours

Public : Professionnels impliqués dans le diagnostic

Dans la pratique diagnostique, il n'est pas toujours aisé de distinguer le TSA d'autres troubles se présentant au cours de l'enfance: tels que la déficience intellectuelle, les troubles du langage, les troubles de la coordination (TAC ou dyspraxie), les troubles déficitaires de l'attention (TDA/H), et les troubles réactionnels de l'attachement. Parfois le tableau clinique s'avère complexe, posant la question entre diagnostic différentiel et diagnostic associé, ceci ouvrant la voie à des stratégies thérapeutiques très diverses.

Cette formation sera l'occasion d'évoquer les différents tableaux cliniques et de discuter des recoupements et des différences avec le TSA.

### ● Programme

- Présentation théorique et discussion clinique sur le TSA, la déficience intellectuelle, les troubles du langage (dysphasies), les troubles de la coordination (TAC ou dyspraxie)
- Présentation théorique et discussion clinique sur le TSA, TDA/H et les troubles de l'attachement

### ● Objectifs

Bonifier les habiletés des professionnels à établir un diagnostic différentiel sur le plan neurodéveloppemental en lien avec le DSM 5 et les connaissances actuelles.

### ● Méthode

- Présentation orale interactive avec projection de diaporama
- Étude de cas

### ● Formateurs - intervenants

Nancy Trépanier, formatrice-consultante-superviseur clinique au protocole ADOS et en intervention TSA ; spécialiste en neuroscience, exerce principalement au Québec (Canada) au Centre d'Évaluation Neuropsychologique et d'Aide aux Apprentissages (CENAA) et IVAOS-France.



## Le TSA chez le jeune enfant : du repérage au diagnostic et à la prise en charge

Référence : ED2

Dates : 18 et 19 mars 2019

Durée : 2 jours

Public : Professionnels de la petite enfance (médecins,

psychologues, personnels de structures petite enfance: PMI, CAMSP, crèche etc.

Tarif : Professionnels 300€ ; Inscriptions multiples : nous contacter ; Etudiants 50€

Dépister précocement un Trouble du Spectre Autistique est un enjeu majeur pour offrir à l'enfant qui en est porteur les meilleures possibilités d'évolution. Cela implique de connaître les modalités d'expression de ces troubles chez le jeune enfant. La procédure recommandée dans le dépistage du TSA et les outils permettant de l'objectiver seront alors présentés, ainsi que des échelles quantifiant l'intensité des particularités développementales (CARS 2, ECA). Il sera question des conduites à tenir en cas de risque confirmé de TSA chez un jeune enfant et la procédure diagnostique recommandée sera alors abordée.

Enfin, il est recommandé des interventions éducatives et thérapeutiques débutées avant les 4 ans de l'enfant et dans les 3 mois suivant l'établissement du diagnostic. Mais le projet paraît vaste : quoi faire ? Et selon quelles orientations ?

Il s'agira donc de présenter les priorités de l'intervention précoce et de sensibiliser à quelques méthodes spécialement adaptées aux tout-petits (Denver, ABA, TEACCH...). La question du travail collaboratif avec les parents sera également évoquée, ainsi que celle avec les autres partenaires accompagnant l'enfant.

### Programme

#### La sémiologie précoce des TSA et les diagnostics différentiels :

- Les outils du dépistage
- L'évaluation de l'intensité du tableau autistique
- Entraînement à la cotation sur support vidéo

#### Les priorités de l'intervention précoce :

- La communication et l'interaction sociale
- La sensorialité et la motricité
- Les capacités adaptatives
- La généralisation

#### Comment définir ces priorités ?

- La notion de projet personnalisé
- Les évaluations

#### Les méthodes reconnues pour l'accompagnement précoce :

- ABA
- TEACCH
- ESDM (modèle de Denver)
- Thérapie d'Échange et de Développement

#### La collaboration avec les parents et les professionnels

#### Objectifs

A la fin de la formation, le participant aura connaissance :

- des signes d'alerte précoce d'un TSA
- des outils reconnus pour réaliser un dépistage valide
- de la conduite à tenir face à une suspicion de TSA

Il sera en mesure également de :

- cibler des actions au regard des domaines altérés

- définir des objectifs fonctionnels de ces interventions précoces

Enfin, il sera sensibilisé aux méthodes recommandées pour l'accompagnement du jeune enfant avec T.S.A.

#### Méthode

Formation présentielle :

- Apports théoriques
- Echanges de pratiques avec les participants
- Support numérique (diaporamas)
- Vignettes cliniques à partir de documents vidéos

Accès au Centre d'Information et de Documentation du CRA

#### Formateurs - intervenants

Dr Myriam Laskar, pédopsychiatre CRA  
Sophie Gillet, psychologue CRA



## ● ADI-R : outil de référence pour le diagnostic de TSA

Référence : ED3

Dates : 28-29 mars 2019

Durée : 2 jours

Public : Médecins, psychologues, internes en médecine et étudiants en M2 de psychologie

Tarif : Professionnels 400€ ; Etudiants : nous contacter

L'ADI-R s'est imposée ces dernières années comme un outil diagnostique de référence au niveau international. Elaborée sur les connaissances récentes de l'autisme et sur les classifications internationales, elle permet de faire le diagnostic de TSA en référence au DSM-5 et à la CIM-10.

### ● Programme

- Présentation de l'entretien
- Présentation des objectifs spécifiques à cet outil et de la cotation
- Recommandations pour la passation à travers la connaissance des différents items
- Mise en forme du compte-rendu
- Mention des outils complémentaires pour le diagnostic
- Étude de cas pratiques

### ● Objectifs

- A l'issue de ces journées, le participant sera en mesure de :
- Connaître l'outil
  - Maîtriser la passation et la cotation
  - Interpréter les résultats et maîtriser l'algorithme dans une visée diagnostique

### ● Méthode

- Formation présentielle :
- Apports théoriques
  - Diaporama
  - Présentation du matériel
  - Simulation d'entretien

### ● Formateurs - intervenants

Pr René Pry, Professeur Emérite  
Université Lyon 2



## ● Sensibilisation à l'ADOS-2, outil de diagnostic du TSA de la petite enfance à l'âge adulte

Référence : ED4

Dates : du 6 au 8/11/2019 et 2-3/12/2019

Durée : 5 jours

Public : Professionnels et étudiants

Tarif : Professionnels 400€ ; Inscriptions multiples : nous contacter ; Etudiants : nous contacter

L'ADOS 2 est une échelle d'observation pour le diagnostic de TSA qui propose des activités standardisées permettant d'évaluer la communication, l'interaction sociale réciproque, le jeu et/ou l'utilisation créative d'un matériel, le comportement stéréotypé, les intérêts restreints et d'autres comportements atypiques. Cette échelle se compose de 5 modules adaptés au niveau de langage de la personne testée. Elle peut être utilisée pour des enfants à partir de 12 mois et jusqu'à l'âge adulte.

### ● Programme

- Présentation de l'outil, des sous-bassements théoriques et du protocole.
- Présentation du contenu de chaque module reprenant : théorie, compréhension des focus d'observation, passation, cotation de l'algorithme, avec l'aide d'illustrations vidéos.

### ● Objectifs

A l'issue de ces 5 journées, le participant aura acquis un ensemble de connaissances et savoir-faire relatifs à cet outil diagnostique, à la fois au niveau de la théorie, de la passation et de la cotation de l'ensemble des différents modules.

Il s'agit d'une sensibilisation et un complément de formation auprès d'un formateur certifié est recommandé.

### ● Méthode

Formation présentielle :

- Présentations orales interactives avec diaporama
- Présentation du matériel
- Travaux pratiques / études de cas
- Utilisation de supports vidéos

### ● Formateurs - intervenants

Virginie Martin, infirmière CRA  
Léa Grousset, éducatrice spécialisée  
CRA



## ○ Approfondissement, Supervision ADOS-2

Référence : ED5

Dates : 14 et 15/02/2019

Durée : 2 jours

Public : Professionnels ayant déjà suivis une formation à l'ADOS-2 et ayant une expérience de sa passation

Tarif : Professionnels 400€

L'ADOS 2 est une échelle d'observation pour le diagnostic de TSA qui propose des activités standardisées permettant d'évaluer la communication, l'interaction sociale réciproque, le jeu et/ou l'utilisation créative d'un matériel, les comportements stéréotypés, les intérêts restreints et d'autres comportements atypiques.

Cette échelle se compose de 5 modules adaptés au niveau de langage de la personne testée. Elle peut être utilisée pour des enfants à partir de 12 mois et jusqu'à des adultes.

Cette formation s'adresse uniquement à des professionnels qui ont déjà bénéficié d'une formation à l'ADOS et l'utilisant régulièrement dans leur pratique. Ils s'engagent à ramener des extraits de passation afin qu'ils soient discutés lors de la formation.

### ○ Programme

○ Visionnage de parties de passations issues de la pratique professionnelle des participants qui leur sont apparues problématiques que cela soit au niveau de :

- la passation,
- la cotation,
- l'analyse,
- les pistes d'interventions,
- ou autour du diagnostic différentiel.

### ○ Objectifs

A l'issue de ces 2 journées de perfectionnement auprès d'une formatrice agréée, le participant aura affiné et développé ses compétences relatives à cet outil, sur des séquences problématiques interrogeant sur la passation, la cotation, l'analyse des résultats, le diagnostic différentiel.

### ○ Méthode

Formation présentielle : Etudes de cas à partir de séquences vidéos ramenées par les participants

### ○ Formateurs - intervenants

Nancy Trépanier, formatrice-consultante-superviseur clinique au protocole ADOS et en intervention TSA ; spécialiste en neuroscience, exerce principalement au Québec (Canada) au Centre d'Evaluation Neuropsychologique et d'Aide aux Apprentissages (CENAA) et IVAOS-France.



## COMVOOR : Outil d'évaluation des compétences de compréhension visuelle

Référence : ED6

Dates : 22/03/2019

Durée : 1 jour

Public : Tous professionnels

Tarif : Professionnel 150€ ; Inscriptions multiples : nous contacter ; Etudiants 50 €

La communication est un des grands domaines touché dans le TSA. Cependant, même avec une communication altérée, celle-ci reste possible. Il est important, pour mettre en place des aides adaptées, d'évaluer au préalable la compréhension visuelle de ces personnes. Le COMVOOR est un outil d'évaluation des compétences de communication réceptive des personnes qui ne communiquent pas ou peu verbalement, qu'elles présentent un TSA ou une déficience intellectuelle associée à des troubles de la communication.

Il évalue le niveau de présentation et de représentation des enfants ou adultes afin de mettre au point une communication alternative ou augmentative individualisée.

Il est un appui très utile pour aider à savoir ce que comprend la personne de son environnement, et quelle forme de communication serait la plus adaptée : (objets, pictogrammes, photos, dessins, langage écrit ?).

Il permet également de faire le lien entre ce qu'elle perçoit et la signification qu'elle lui attribue (sensoriel, présentatif, représentatif?)

Cette évaluation aide à établir des recommandations dans le cadre de la mise en place d'outils de communication.

### Programme

#### Cadre théorique de l'élaboration de l'outil

#### Présentation du test :

- Structure du ComVoor
- Modalités d'administration des items
- Présentation des niveaux, séries et items (illustration photos et vidéos)
- Cotation et analyse des résultats
- Les recommandations

NB : Les éditions Hogrefe proposent le matériel du Comvoor (ou Comfor2). Le manuel traduit en français est édité chez De Boeck sous le titre « Évaluer la communication et intervenir » de R. Verpoorten.

### Objectifs

A l'issue de la formation, les participants seront en mesure :

- d'évaluer la compréhension visuelle à l'aide du COMVOOR
- de proposer des recommandations pour la mise en place d'un outil de communication adapté

### Méthode

Formation présentielle :

- Apports théoriques
- Travail en ateliers
- Présentation de diaporamas
- Support vidéo
- Présentation de matériel

Accès au Centre d'information et de documentation.

### Formateurs - intervenants

Virginie Martin, infirmière CRA





## Le bilan orthophonique de l'enfant avec TSA

Référence : ED7

Dates : 11/10/2019

Durée : 1 jour

Public : Orthophonistes et étudiants en orthophonie

Tarif : Professionnels 150€ ; Inscriptions multiples : nous contacter ; Etudiants 25€

La communication fait partie du champ de compétences de l'orthophoniste et tient une place prépondérante dans son travail au quotidien. Les troubles de la communication font partie intégrante des Troubles du Spectre Autistique. Ils sont souvent repérés rapidement et entravent la réelle communication. Les orthophonistes sont de plus en plus sollicités pour les évaluer. Mais qu'entend-t-on par trouble ? Et finalement comment faire face à cette hétérogénéité des tableaux ?

La formation permettra de définir ce qu'est un trouble de la communication.

Les spécificités du bilan orthophonique seront abordés : quels tests pour quel profil ? Mais aussi lorsque aucun test n'est possible, comment s'y prendre ?

Une réflexion face aux différents axes possibles de rééducation sera faite.

### Programme

#### Disparités dans les troubles de la communication :

Les troubles de la communication font partie intégrante de la sémiologie des troubles autistiques. C'est une des difficultés majeures et souvent visible allant de l'absence de langage à un langage articulé mais pas toujours adapté.

Les participants aborderont les définitions de la communication expressive et/ou réceptive ou encore de l'écholalie, de la pragmatique du discours.

Les spécificités du langage d'une personne avec le syndrome d'Asperger seront également abordées.

#### L'évaluation de la communication chez les personnes TSA :

Il est important de relever les particularités de la communication et du langage des personnes avec TSA.

Différentes échelles de communication seront présentées ainsi que des outils plus spécifiques

à certains profils.

Les particularités de fonctionnement seront aussi relevées grâce à l'analyse qualitative. Celle-ci fait partie intégrante du bilan orthophonique.

### Objectifs

A l'issue de cette journée, le participant sera en mesure de :

- Connaître les troubles de la communication spécifiques aux personnes avec T.S.A.
- Repérer et quantifier les émergences de communication d'une personne avec T.S.A.
- Évaluer de manière qualitative la communication des personnes avec T.S.A.
- Évaluer de manière quantitative la communication des personnes avec T.S.A.

### Méthode

Formation présentielle :

- Echange des pratiques
- Apports théoriques
- Présentation de diaporamas
- Support vidéo

Présentation de matériels

Accès au Centre d'Information et de Documentation.

### Formateurs - intervenants

Hélène Dupin, orthophoniste CRA



## ● Psychomotricité et T.S.A : des clés pour le bilan psychomoteur

Référence : ED8

Dates : 14 et 15/11/2019

Durée : 2 jours

Public : Psychomotriciens et étudiants en psychomotricité

Tarif : Professionnels 300€ ; inscriptions multiples : nous contacter ; Etudiants 50€

L'évaluation du fonctionnement psychomoteur va s'orienter sur l'évaluation de « l'outillage » psycho-corporel dont dispose le sujet pour pouvoir être acteur avec et par son corps dans son environnement (capacité à faire) et être un partenaire relationnel (capacité à être, à percevoir, à s'émouvoir). Il aura pour objectif de participer à l'évaluation diagnostique du sujet, mais également d'identifier les particularités de fonctionnement du sujet véhiculé par l'expression de son corps en relation et ainsi guider, soutenir, et étayer les thérapeutiques mises en place, envisagées, envisageables.

### ● Programme

#### ● Jour 1 : Bases théoriques

- Etat des connaissances sur les personnes avec TSA
- Sémiologie psychomotrice des personnes TSA
- Evaluations psychomotrices et sensori-motrices
- Intégration du travail du psychomotricien dans le projet global

#### ● Jour 2 : Pratique

- Echanges cliniques à partir de vidéos de situations de bilan
- Présentation de pratiques psychomotrices
- Choix et adaptations des outils de bilan

### ● Objectifs

A l'issue de cette formation, le participant aura :

- actualisé ses connaissances théoriques sur les particularités de fonctionnement psychomoteur des sujet TSA

- appréhendé les spécificités du développement psychomoteur des personnes avec TSA

Il sera également en mesure :

- d'élaborer une évaluation psychomotrice adaptée aux personnes TSA
- d'intégrer le bilan comme support à la mise en place de la prise en charge

### ● Méthode

Formation présentielle :

- Apports théoriques
- Echanges de pratique avec les participants
- Support numérique (diaporamas)
- Vignettes cliniques à partir de documents vidéos
- Présentation de matériels de bilan

Accès au Centre d'Information et de Documentation du CRA

### ● Formateurs - intervenants

Emmanuelle Marty  
psychomotricienne CRA / Unité pour jeunes enfants autistes DENVER et un intervenant extérieur



## ● Vineland-II : Échelle d'évaluation du comportement socio-adaptatif

Référence : ED9

Dates : 17/05/2019

Durée : 1 jour

Public : Tous professionnels et étudiants

Tarif : Professionnels 150€, Inscriptions multiples : nous contacter ; Etudiants 25€

L'échelle de Vineland-II permet d'apprécier les capacités socioadaptatives de l'enfance à l'âge adulte (de 1 à 90 ans).

Cette échelle est traduite et validée en français.

L'administration de la Vineland-II est réalisée par un professionnel entraîné à son usage. Elle consiste en un entretien semi-structuré mené auprès des parents ou d'un éducateur référent connaissant bien la personne évaluée dans ses aptitudes au quotidien.

La Vineland-II examine spécifiquement les domaines suivants :

- la socialisation au travers des relations interpersonnelles, des temps libre et des capacités d'adaptation
- la communication sous ses modalités réceptives, expressives et écrites
- l'autonomie de la vie quotidienne déclinée en autonomie personnelle, familiale et communautaire
- Les comportements problèmes

Cette échelle propose également pour les enfants jusqu'à 6 ans une évaluation de :

- la motricité fine et globale.

### ● Programme

#### ● Présentation de l'outil :

Il sera présenté aux participants l'utilité de l'outil, les différents domaines évalués, les conditions d'administration ainsi que la cotation des différents items.

#### ● Étude d'un cas pratique :

A partir d'une vidéo présentant une passation de Vineland-II, les participants seront amenés à remplir le cahier d'entretien et à calculer les notes brutes et dérivées. A la suite de quoi, l'exploitation des résultats se fera en groupe.

### ● Objectifs

A l'issue de cette journée, le participant sera en mesure de :

- Connaître l'outil
- Utiliser les cahiers d'entretien
- Coter et exploiter les résultats

### ● Méthode

Formation présentielle :

- Apports théoriques
- Présentation de diaporamas
- Support vidéo et cas pratiques
- Présentation du matériel

Accès au Centre d'Information et de Documentation.

### ● Formateurs - intervenants

Léa Grousset, éducatrice spécialisée  
CRA

Virginie Martin, infirmière CRA



## Les groupes d'habiletés sociales

Référence : IA1

Dates : 9 et 10/12/2019

Durée : 2 jours

Public : Tous professionnels et étudiants

Tarif : Professionnels 300€, Inscriptions multiples : nous contacter ; Etudiants 50€

Les interactions sociales sont la capacité à démontrer un comportement approprié dans une variété de contextes (la maison, l'école, le travail). Elles se développent par apprentissage à travers l'observation et l'imitation. Celles-ci comprennent des comportements verbaux et non verbaux.

Un déficit des habiletés sociales implique des difficultés à utiliser le raisonnement non-verbal mais aussi à comprendre et reconnaître les émotions et intentions d'autrui. Les enfants et adultes présentant un déficit dans ce domaine ont besoin d'un enseignement explicite des situations sociales et des comportements à adopter. Selon l'âge et le niveau de développement de la personne, cet apprentissage se fera par l'intermédiaire de jeux, de mises en situation, de rédaction de scénarios sociaux et d'analyse des situations « problème ».

### Programme

#### Rappel théorique :

Un apport théorique sur la définition et le développement normal de la communication et des interactions sociales sera apporté.

Les émotions sont bien souvent au cœur de la problématique des personnes avec TSA ; il paraît indispensable de savoir les reconnaître et de les hiérarchiser.

#### Évaluation :

Avant de mettre en place des ateliers d'habiletés sociales, il est primordial d'évaluer la personne avec TSA dans ce domaine.

Différents supports d'évaluation seront présentés en fonction des problématiques et de l'âge du sujet.

#### Les supports de travail pour développer les habiletés sociales :

Différents supports de travail seront présentés en fonction de l'âge, de la compréhension de la personne avec TSA.

Les stagiaires seront amenés à créer leurs propres supports de travail.

### Objectifs

Au cours de ces deux journées de formation, le stagiaire sera en mesure de :

- Connaître la définition et le développement normal de la communication et des interactions sociales
- Mettre en place des outils d'évaluation de ces interactions sociales
- Définir des objectifs de travail
- Mettre en place des supports de travail adaptés aux particularités de la personne avec TSA

### Méthode

Formation présentielle :

- Échanges des pratiques
- Apports théoriques
- Présentation de diaporamas
- Support vidéo

Accès au Centre d'Information et de Documentation.

### Formateurs - intervenants

Hélène Dupin, Orthophoniste CRA  
Caroline Texier, Psychologue CRA



## Comprendre et gérer les troubles du comportement

Référence : IA2

Dates : 20/09/2019

Durée : 1 jour

Public : Professionnels, étudiants, famille/aidants

Tarif : Professionnels 150€ ; Inscriptions multiples : nous contacter ; Etudiants 50€ ; Gratuit pour les familles

Les troubles du comportement d'une personne TSA sont susceptibles de mettre durement à l'épreuve son environnement familial et les accompagnants professionnels. Il nuit également bien souvent à la qualité de vie de la personne elle-même.

L'enjeu de cette journée est de mieux comprendre les troubles du comportement et de développer des savoir-faires, pour agir plus efficacement en s'ajustant aux particularités de la personne (enfant, adolescent, adulte) et aussi de l'aider avec autisme à mettre en oeuvre des comportements plus adaptés.

### Programme

#### Notions de base :

- L'impact des particularités cognitives et sensorielles du TSA sur l'émergence des problématiques de comportement
- La notion de « crise »
- Qu'est-ce qu'un trouble du comportement ?
- Les critères d'intervention

#### Comprendre pour mieux intervenir : la démarche de l'évaluation fonctionnelle

- Décrire un comportement
- L'importance du contexte (événements contextuels, antécédants et conséquences)
- Quelle est la fonction du comportement ? Élaborer des hypothèses fonctionnelles
- Les différents niveaux d'actions dont l'importance de développer de nouvelles habiletés

#### Etudes de cas et ateliers pratiques

### Objectifs

À l'issue de cette journée, le participant sera en mesure de :

- Repérer les particularités de la personne avec T.S.A.
- Prendre en compte le contexte dans lequel évolue la personne (facteurs intrinsèques et extrinsèques)
- Comprendre les principes de l'analyse fonctionnelle du comportement
- Mettre en place des interventions pour prévenir ou limiter les troubles du comportement

### Méthode

Formation présentielle :

- Echanges des pratiques
- Apports théoriques
- Travail en ateliers
- Présentation de diaporamas
- Présentation de matériels

Accès au Centre d'information et de documentation.

### Formateurs - intervenants

Laurent Dautry, psychologue CRA  
ou Léa Grousset, éducatrice spécialisée CRA  
ou Virginie Martin, infirmière CRA



## ○ TSA et troubles de l'alimentation

Référence : IA3

Dates : 21 et 22/11/2019

Durée : 2 jours

Public : Tout public, ayant les connaissances de base

sur le TSA

Tarif : Professionnels 300€ ; Inscriptions multiples : nous contacter ; Etudiants 50€ ; Gratuit pour les familles

**N**ous mangeons, pour la majorité, sans difficulté et avec plaisir. Cependant, il est fréquent qu'une personne avec TSA présente des troubles alimentaires. Les effets sur le comportement, le quotidien sont multiples.

A travers ces deux journées de formation, les participants aborderont le commencement de l'alimentation, lorsque tout va bien.

Les participants expérimenteront par des ateliers l'approche multimodale de l'alimentation.

Puis, seront abordées les particularités sensorielles pouvant expliquer les difficultés : cela vient-il d'une texture, d'un mélange à ne pas faire, d'une organisation de repas à respecter etc..

Pour terminer, les problèmes des troubles alimentaires sous l'angle de la pensée autistique seront abordés.

Quelles aides apporter ?

### ○ Programme

#### ○ L'alimentation quand tout va bien :

Un apport théorique sur la genèse de l'alimentation sera donné. En effet, il est primordial de connaître le bon déroulement de l'alimentation du fœtus à l'âge adulte, d'avoir des repères de développement.

#### ○ L'approche multimodale de l'alimentation :

Par des ateliers, les participants pourront expérimenter et classer l'approche multimodale de l'alimentation.

Ils pourront ainsi affiner leur répertoire sensoriel afin de mieux comprendre les difficultés rencontrées par une personne présentant un TSA.

#### ○ Les problèmes des troubles alimentaires sous l'angle de la pensée autistique :

Un rappel sur les particularités sensorielles spécifiques aux

personnes avec TSA sera donné afin de mieux comprendre les entraves au bon déroulement de la vie quotidienne et du repas.

#### ○ Les aides à apporter au quotidien :

Définition des aides en fonction des particularités relevées. Travail à partir de cas cliniques.

### ○ Objectifs

Au cours de ces deux journées de formation, l'intervenant abordera les différents troubles alimentaires, telles que les causes somatiques, environnementales, les différents facteurs impliqués, les enjeux pour ensuite, aborder les accompagnements possibles afin de mieux répondre aux besoins de la personne TSA.

### ○ Méthode

Formation présentielle :

- Apports théoriques
- Travail en ateliers
- Présentation de diaporamas
- Support vidéo

Accès au Centre d'Information et de Documentation.

### ○ Formateurs - intervenants

Hélène Dupin, orthophoniste CRA



## ● PECS® niveau 1

Référence : IA4

Dates : 23 et 24/09/2019

Durée : 2 jours

Public : Toute personne vivant ou travaillant auprès

d'enfants ou d'adultes avec TSA

Tarif : Inscription et Renseignements uniquement sur [www.pecs-france.fr](http://www.pecs-france.fr) ou 01 75 43 29 63



Le PECS® (Système de Communication par Échange d'Images) est une méthode permettant de mettre en place une communication fonctionnelle auprès de personnes avec autisme ou ayant une incapacité de communication orale.

Le PECS® est tiré des principes d'enseignement de l'Approche Pyramidale de l'Éducation qui est une application de l'ABA. Ce système de communication met en oeuvre les fonctions de communication telles que les a décrites Skinner et s'inspire donc d'un ABA VB (Verbal Behavior). Le PECS prend pour appui permanent la motivation de la personne et a pour but de l'amener à une communication spontanée et autonome. Son enseignement est rigoureux et passe par 6 phases d'apprentissage. Différentes études ont montré que le PECS n'entravait pas l'accès au langage oral mais qu'au contraire, il facilitait l'accès à la parole, particulièrement chez des enfants d'âge pré-scolaire. Dans tous les cas, il améliore la qualité de vie de la personne et de sa famille dans la mesure où il permet une communication efficace.

### ● Programme

#### ● Approche Pyramidale de l'Éducation

- 1-Base de la Pyramide
- 2- Sommet de la Pyramide
- 3-Prise et Analyse des données

#### ● Préparation au PECS

- Phase I : L'échange du message de communication
- Phase II : Les obstacles à la communication
- Phase III : Discrimination des images
- Phase IV : Mise en place de la bande-phrase « Je veux » + objet désiré

#### ● Introduction des attributs

- Phase V : Réponse à la question « qu'est-ce que tu veux ? »
- Phase VI : Commentaire (« je vois », « j'entends », « je sens »...)

### ● Objectifs

Cet atelier aborde les bases théoriques de l'Approche Pyramidale de l'Éducation sur lesquelles s'étaye le PECS puis il détaille la mise en place de chacune des 6 phases du PECS. A l'issue des deux jours de formation, chaque stagiaire est à même d'enseigner le PECS à un enfant ou un adulte présentant des troubles de la communication orale.

### ● Méthode

Exposé théorique, présentation de vidéos et de cas cliniques, démonstrations, jeux de rôle.

### ● Formateurs - intervenants

Formateur de Pyramid-PECS France



Organisme enregistré par l'Agence nationale du DPC  
Retrouvez toute l'offre du DPC sur [www.mondpc.fr](http://www.mondpc.fr)





## Les 9 aptitudes essentielles à la communication

Référence : IA5

Dates : 25/09/2019

Durée : 1 jour

Public : Toute personne vivant ou travaillant auprès

d'enfants ou d'adultes avec TSA

Tarif : Inscription et Renseignements uniquement sur [www.pecs-france.fr](http://www.pecs-france.fr) ou 01 75 43 29 63



Cet atelier a pour objectif de décrire ce qu'est une communication fonctionnelle quelle qu'en soit la modalité (oral, signes, pictogrammes). Il propose des stratégies d'enseignement permettant de mettre en place des aptitudes expressives et réceptives fondamentales à une autonomie de vie satisfaisante.

### Programme

#### Introduction à la formation

- Présentation des objectifs de l'atelier
- Définition d'une communication fonctionnelle

#### Intérêt de l'Approche Pyramidale de l'Éducation

#### Différentes modalités de communication

#### Évaluation des aptitudes essentielles à la communication

#### Enseignement des cinq habiletés expressives

- Demande d'objets désirés
- Demande d'aide
- Demande de pause
- Expression de l'acceptation
- Expression du refus

#### Enseignement des 4 habiletés réceptives

- Réaction à la frustration :
  - > apprentissage de l'attente
  - > apprentissage de l'acceptation du non
- Énonciation des transitions
- Compréhension des consignes orales et visuelles
- Mise en place de l'emploi du temps visuel

#### Objectifs

À l'issue de cet atelier, le participant sera en mesure de :

- Décrire ce qu'est une communication fonctionnelle
- Proposer des stratégies d'enseignement permettant de mettre en place des aptitudes expressives et réceptives fondamentales à une autonomie de vie satisfaisante.

### Méthode

Formation présentielle :

- Exposé théorique
- Présentation de vidéos et de cas cliniques
- Démonstrations
- Jeux de rôle

### Formateurs - intervenants

Formateur de Pyramid-PECS France



Organisme enregistré par l'Agence nationale du DPC  
Retrouvez toute l'offre du DPC sur [www.mondpc.fr](http://www.mondpc.fr)



## ○ ABA fonctionnel

Référence : IA6

Dates : Du 16 au 18/10/2019

Durée : 3 jours

Public : Toute personne vivant ou travaillant auprès

d'enfants ou d'adultes atteints d'autisme ou présentant un autre trouble apparenté.

Tarif : Inscription et Renseignements uniquement sur [www.pecs-france.fr](http://www.pecs-france.fr) ou 01 75 43 29 63



L'Approche Pyramidale de l'Education est tirée des principes de l'Analyse Appliquée du Comportement (ABA) et conçue par le Dr Bondy. Cette approche permet de mettre en place un environnement pédagogique efficace favorisant l'enseignement d'une communication fonctionnelle et d'habiletés essentielles à l'autonomie de personnes souffrant d'autisme ou de handicaps apparentés.

Elle propose des procédures d'enseignement simples et actualisables quel que soit le cadre d'apprentissage : le domicile, l'école, l'institution, les lieux publics et professionnels.

La base de cette approche montre donc comment mener l'apprentissage d'activités fonctionnelles.

L'enseignement de différentes fonctions de communication telles que les a décrites Skinner est au centre de cette application en ABA qui facilite une communication spontanée et adaptée quel qu'en soit le mode (Oral, PECS, Signes). Des interventions simples et rigoureuses sont par ailleurs proposées pour pallier les comportements problématiques. L'initiation et la motivation sont les points d'appui permanents de cet enseignement mené surtout en environnement naturel.

### ○ Programme

#### ○ Présentation de l'Approche Pyramidale de l'Education

#### ○ Bases de la Pyramide

- Activités fonctionnelles (base 1)
- Renforcement (base 2)
- Communication (base 3)
- Comportements contextuellement inappropriés (base 4)

#### ○ Sommet de la Pyramide

- Généralisation (sommet 1)
- Formats de leçon (sommet 2)
- Stratégies d'enseignement : incitations, estompage et façonnement (sommet 3)
- Correction des erreurs (sommet 4)

#### ○ Collecte et Analyse des données

### ○ Rédaction d'un plan de leçon ABA

#### ○ Objectifs

Les participants seront formés aux stratégies d'enseignement d'un ABA fonctionnel et seront à même, au terme des trois jours, de pouvoir élaborer et mettre en oeuvre des plans de leçons en Analyse Appliquée du Comportement.

### ○ Méthode

Formation présentielle :

- Exposé théorique
- Présentation de vidéos et de cas cliniques
- Démonstrations
- Jeux de rôle

### ○ Formateurs - intervenants

Formateur de Pyramid-PECS France



Organisme enregistré par l'Agence nationale du DPC  
Retrouvez toute l'offre du DPC sur [www.mondpc.fr](http://www.mondpc.fr)



## Formation certifiante à l'Éducation Thérapeutique du Patient

Référence : IA7

Dates : 8 et 9/01, 5 et 6/02, 5 et 6/03/2019

Durée : 3 x 2 jours à un mois d'intervalle (42h)

Public : Médecins, Psychologues, Professionnels

paramédicaux

Tarif : DPC 1100€; Inscription individuelle 900€;

Inscription uniquement auprès de Proxy Educ Santé

tel: 09 83 01 38 68 - <https://www.proxyeducsante.fr/>



L'éducation thérapeutique du patient (ETP) a été officiellement reconnue par la loi HPST de 2009. Et selon l'OMS, elle « vise à aider les patients à acquérir ou maintenir les compétences utiles dont ils ont besoin pour gérer au mieux leur vie avec une maladie chronique ». Depuis de nombreuses années donc, elle fait partie du programme de soins et concerne essentiellement les patients souffrant de pathologies chroniques.

Elle permet notamment aux personnes et à leur entourage d'acquérir les connaissances qui vont leur permettre de mieux connaître la pathologie, ses symptômes, de mieux la gérer et d'apprendre à vivre avec.

Il s'agit ici d'une formation validante à l'ETP qui s'applique quelle que soit la pathologie. Les séances sont basées sur un apport théorique et composées de mises en situations de cas pratiques permettant l'intégration des connaissances nécessaires pour dispenser l'éducation thérapeutique. Elles intègrent l'apprentissage des différentes techniques d'animation en santé et d'outils pédagogiques nécessaires à l'animation des ateliers.

Un travail intersession de validation est demandé en vue d'une présentation au groupe d'une proposition d'écriture d'un diagnostic éducatif et d'un atelier éducatif.

### Programme

#### Jours 1 et 2 :

- Présentation de l'ETP. La pathologie chronique, la place des émotions dans la maladie chronique. Les connaissances, croyances et représentations. Chaque thématique est travaillée à l'aide de techniques d'animation en santé lors de chaque session.
- Présentation des postures et définitions des compétences pour dispenser l'éducation thérapeutique du patient. Travail sur les attitudes, la reformulation et les différentes dimensions. Guide d'entretien

#### Jour 3 et 4 :

- Le diagnostic éducatif : étude de cas et mise en situation.
- Des besoins aux objectifs : l'analyse d'entretien.
- Les phases d'acceptation de la maladie chronique.
- Les compétences d'auto soins et d'autoadaptation, l'évaluation des compétences du patient.
- Les modèles du changement et les étapes d'apprentissage. Définition des objectifs.
- L'animation de groupe : construction, réalisation, techniques d'animation.
- Les objectifs et les outils pédagogiques.

#### Jour 5 et 6 :

- Le programme d'éducation thérapeutique
- Présentation du travail intersession.
- Les textes de lois
- Le dossier de demande d'autorisation de programme.
- L'évaluation annuelle et quadriennale.
- L'équipe pluridisciplinaire
- La place des patients experts. Témoignages
- Bibliographie
- Attestation de formation validante remise en fin de stage



Organisme enregistré par l'Agence nationale du DPC  
Retrouvez toute l'offre du DPC sur [www.mondpc.fr](http://www.mondpc.fr)



## ● Formation certifiante à l'Éducation Thérapeutique du Patient (suite)

### ● Objectifs

A l'issue de cette formation, le participant sera en mesure de :

- S'adapter à la mise en place d'actions d'éducation thérapeutiques
- Formaliser, définir et construire un programme d'ETP.
- Identifier les méthodes d'apprentissage
- Adapter et mettre en place une stratégie d'accompagnement ajustée : animation d'ateliers individuels et/ou collectifs.
- Réaliser l'évaluation d'un programme d'ETP et l'ajuster si besoin.

### ● Méthode

Formation présentielle :

- Apports théoriques et mises en situation
- Échanges de pratiques avec les participants
- Vidéo projection

### ● Formateurs - intervenants

Corinne Debiossac, ingénieure en Santé Publique spécialisée en éducation thérapeutique, éducation prévention santé



## Le travail avec les familles d'enfants porteurs de handicap : Développer l'alliance thérapeutique

Référence : IA8

Dates : 9 et 10 /04/2019

Durée : 2 jours

Public : Professionnels ayant une expérience d'accompagnement de ce public

Tarif : Professionnels 300€ ; Etudiants : nous contacter

La situation de handicap d'un enfant provoque inévitablement douleur et souffrance pour toute la famille (annonce et acceptation du diagnostic, deuil des relations et des projets fantasmés, fragilités émotionnelles et fatigue physique induite par les troubles de l'enfant, ...). Cette dernière est amenée à rencontrer différents challenges tout au long de la prise en charge de leur enfant (la question des orientations, des transitions aux différents âges de la vie, ...). Toutes ces difficultés rendent la question de l'alliance thérapeutique avec les professionnels très délicate et la confiance fragile à construire à chaque étape de l'accompagnement.

Les TCC (thérapies cognitives-comportementales) sont les thérapies qui bénéficient de la plus grande ressource bibliographique scientifique : leurs méthodologies sont explicitées et étudiées à travers des protocoles évalués répondant aux plus hauts standards de critères scientifiques (Cottraux, 2017, Hayes & Hofmann, 2018). En amont de techniques spécifiques, les TCC proposent des stratégies d'échanges permettant de renforcer le lien et la confiance avec les patients (Cungi, 2016). Au-delà de ces stratégies, la thérapie ACT (Acceptance and Commitment Therapy, thérapie d'acceptation et d'engagement, Harris, 2012, Schoendorff et al., 2011) permet de développer une relation thérapeutique remplie d'empathie et de bienveillance avec les familles tout en accompagnant, à leur rythme, dans les changements comportementaux indispensables pour les progrès de leur enfant.

Nous proposons une initiation aux différentes stratégies évoquées ainsi que des ateliers pratiques sous forme de jeux de rôles, afin que les participants puissent repartir avec des outils. La formation se ciblera sur l'acquisition concrète de savoir-faires et savoir-être.

### Programme

#### Les différentes techniques d'entretien pour l'alliance thérapeutique (en TCC)

- Le rapport collaboratif
- La méthode des 4R + Ateliers pratiques
- L'entretien motivationnel M+ Ateliers pratiques
- Le questionnement socratique + Ateliers pratiques

#### La thérapie ACT au service de l'alliance thérapeutique

Introduction à la thérapie ACT : les 6 processus au service de l'alliance :

- La clarification des valeurs de l'équipe, des valeurs de la famille : ce qui est important pour

nous, ce qui est important pour eux + Ateliers

- La validation inconditionnelle, Identification et Validation des ressentis + Ateliers
- La mise à distance des croyances et pensées + Ateliers
- Élaboration d'un plan thérapeutique atteignable, réalisable et déterminé par les parents + Ateliers
- Utilisation de la Matrice ACT + Ateliers
- La pleine conscience pour soi + Ateliers

#### La contractualisation autour du projet individualisé et l'évaluation du projet

- Recueil des attentes de la famille + Ateliers

- Évaluations objectives et qualitatives + Ateliers
- Détermination des axes du projet : Attentes / Besoins (Famille et Enfant) / Points forts (Famille et Enfant) / Objectifs / Moyens
- Évaluation du projet
- Continuité ou arrêt de prise en charge : comment continuer ? Comment se séparer en bons termes en cas de conflits + Ateliers

**Suite page suivante**



## ● Le travail avec les familles d'enfants porteurs de handicap: Développer l'alliance thérapeutique (suite)

### ● Objectifs

A la fin de la formation, le participant sera en mesure de :

- Pratiquer la méthode des 4R
- Réaliser un entretien motivationnel simple
- Réaliser un questionnement socratique simple
- Identifier et valider les émotions de l'interlocuteur
- Aider l'interlocuteur à prendre de la distance vis à vis de ses pensées et croyances
- Déterminer ses valeurs et celles des usagers
- D'aider à la mise en place de comportements amenant au changement
- Prendre du recul sur ses propres vécus de professionnels à travers la méditation de pleine conscience
- Proposer un modèle d'évaluation et de construction d'un projet individualisé de prise en charge
- Réfléchir à la continuité ou arrêt d'une prise en charge

### ● Méthode

Formation présentielle :

- Apports théoriques
- Jeux de rôles, ateliers pratiques
- Diaporamas

### ● Formateurs - intervenants

Mr Mehdi Liratni, Dr en Psychologie-  
Psychologue



## ● Accompagnement à la vie affective et sexuelle des personnes TSA

Référence : IA9

Dates : 21 et 22 /05/2019

Durée : 2 jours

Public : Professionnels

Tarif : Professionnels 300€ ; Etudiants : 50€

L'accompagnement à la vie intime, affective et sexuelle des enfants, adolescents et adultes concernés par le TSA, est régulièrement source de questionnements pour les familles et pour les professionnels.

Cette formation s'appuiera sur les apports théoriques en sexologie, la législation française, un questionnement des pratiques au quotidien, ainsi qu'une compréhension des spécificités liées à cette vie intime vécue à l'IME, structure de jour ou d'hébergement et à domicile.

### ● Programme

Rendre visible les représentations des personnels impliqués.

Analyse sexologique des situations particulières rencontrées.

Description critique des actions et fonctionnements actuels.

Repérage des atouts et obstacles à l'évolution des pratiques au sein de l'établissement.

Présentation de la législation française en vigueur et mise en pratique de cette réalité juridique au quotidien dans l'accompagnement.

Établir des collaborations et des liens avec des réseaux extérieurs.

Se familiariser avec une méthodologie et des outils destinés à l'éducation sur les thèmes liés à la puberté, sexualité, espaces intimes, relation à soi et à l'autre, prévention des violences sexuelles, etc.

Réaliser des projets pédagogiques spécifiques adaptés.

Questionner la pertinence de l'assistance sexuelle destinées aux adultes.

### ● Objectifs :

À l'issue de la formation, le participant aura acquis des connaissances et méthodes nécessaires pour améliorer sa façon d'accompagner dans leur vie intime et affective les personnes TSA.

Il sera en mesure de mettre en place des projets individuels, en s'appuyant sur des outils d'apprentissage et de communication adaptés.

Il sera à même d'inscrire ces thèmes dans les écrits institutionnels en précisant le cadre de cet accompagnement et le lien possible avec les familles.

### ● Méthode :

Formation présentielle :

- Apports théoriques et textes législatifs
- Présentation de diaporama
- Documents vidéo
- Modèles de projets pédagogiques

### ● Formateurs - Intervenants :

Sheila Warembourg, diplômée en Sexologie et Santé Publique





Référence : FDA

Dates : A paraître

Durée : A paraître

Public : Familles et aidants familiaux

Tarif : Gratuit

La stratégie nationale pour l'autisme au sein des troubles du neuro-développement prévoit de développer la pair-aidance ainsi que l'accès à une formation des aidants sur l'ensemble du territoire. C'est dans cet esprit que notre CRA renouvellera son programme de formation spécifiquement dédié aux aidants en 2019, déjà mis en place dès 2016.

En 2018, les formations à destination des aidants familiaux ont été proposées sur des week-end complets. Les parents, les aidants, les personnes avec TSA ainsi que les fratries ont été accueillis sur un même lieu. L'organisation a été prévue pour rendre la session de formation la plus efficiente possible pour les participants : nuitées, repas et garde des jeunes avec TSA et des fratries par des animateurs formés à l'autisme.

Pour 2019, de nouvelles thématiques seront proposées.

## 2019

### Pré-formation

Journée de formation initiale sur les connaissances du fonctionnement autistique



### Formation

Week-end de formation thématique du vendredi au dimanche (en pension complète)



### Retour sur expérience

Demi-journée de retour sur expérience et sur l'application au quotidien

L'autonomie à la maison : s'habiller, se laver, manger, jouer

Particularités sensorielles et troubles de l'alimentation

L'autonomie au quotidien : comment aider mon enfant à se déplacer, s'occuper, sortir, participer aux tâches quotidiennes ?



Public : tout public

Tarif : gratuit - inscription obligatoire

Lieu : salle de conférences du Centre hospitalier Laborit à Poitiers

Formulaire d'inscription à la page ou utilisez les formulaires d'inscription en ligne sur le site internet du CRA Poitou-Charentes

## ● 3 avril 2019 : Conférence et Journée Portes Ouvertes au CRA sur le thème de la scolarisation des personnes ayant un TSA

## ● Soirées-débats sur le thème de la vie intime, affective et sexuelle

### ● 21 mai: à destination des parents d'enfants/adolescents ayant un TSA

### ● 22 mai : à destination des parents d'adultes ayant un TSA

Ces deux soirées sont également ouvertes pour les proches aidants (grand-parents etc.). Elles seront animées par Sheila Warembourg, diplômée en sexologie et Santé Publique.

Au programme: Stratégies pour traiter la vie intime, affective ou sexuelle; projets et outils pédagogiques spécifiques; parent-tiers-facilitateur, réseau de soutien et traitement des situations particulières.

*NB: Afin de garantir un espace de liberté d'expression optimal, la présence des enfants des participants - même adultes - ayant un TSA, n'est pas souhaitable.*



*Tenez-vous informés !*

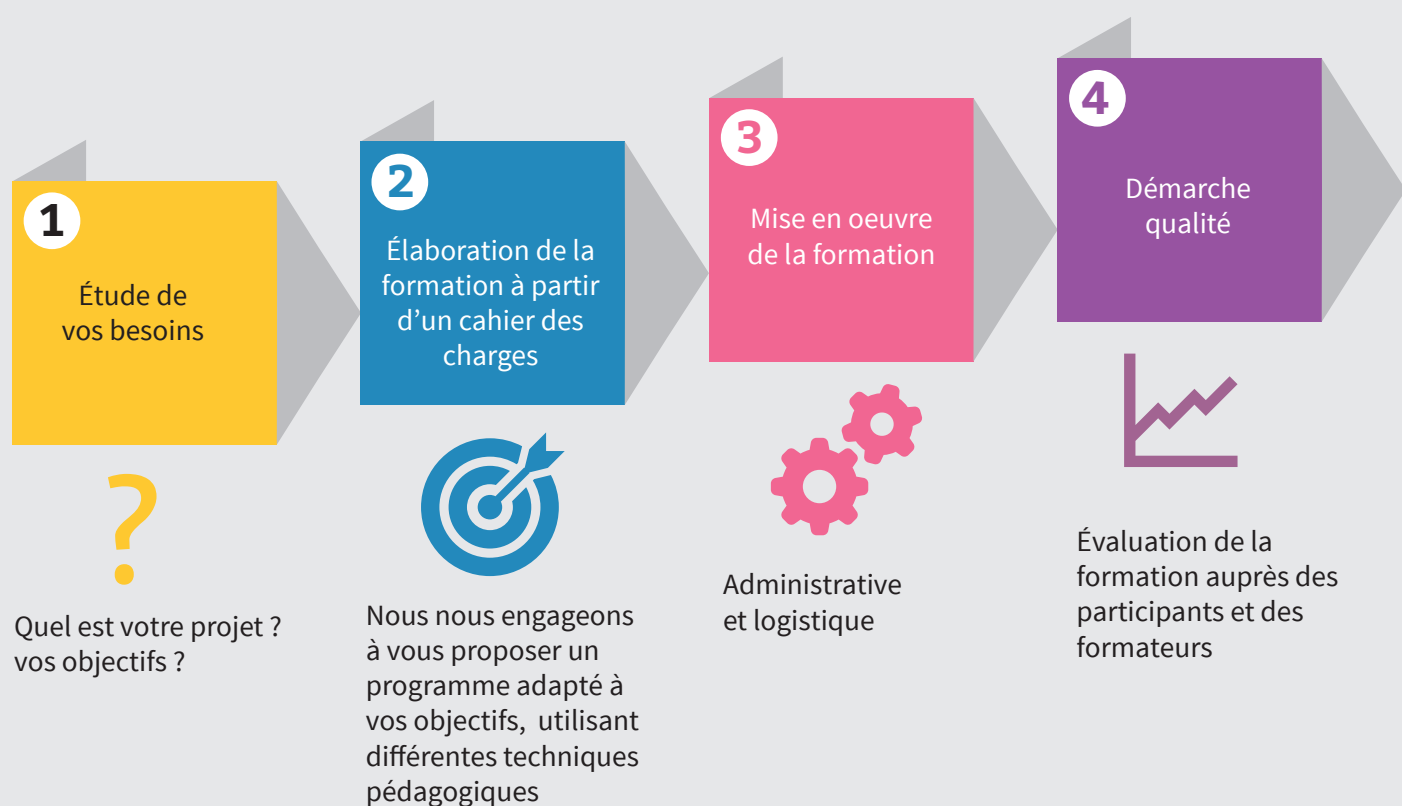


Public : professionnels et futurs professionnels

Tarif : suivant les demandes et conventions

Contact : Laurent Dautry, psychologue et coordinateur du catalogue de formation  
laurent.dautry@ch-poitiers.fr (numéro en bas de page)

## Formations et interventions sur site à la demande de structures et institutions



## Public en formation initiale (élèves, étudiants et stagiaires)

Le CRA est amené à intervenir dans le domaine de l'autisme auprès des étudiants d'écoles et d'instituts de formation diverses tels que :

- IRTS
- IFSI
- Centre de Formation universitaire en Orthophonie
- Institut de Formation en Ergothérapie

- Université (étudiants en Médecine, Psychologie, etc.)
- Etc.

Les formations proposées par le CRA sont ouvertes également à ces étudiants, à des tarifs préférentiels.

# Conditions générales de la formation CRA

## Formation - Enseignement - Recherche

### ○ Inscription

L'inscription se fait à l'aide du bulletin d'inscription disponible sur le site [www.cra-pc.fr](http://www.cra-pc.fr)

**Attention : certaines formations sont organisées par des organismes partenaires qui gèrent elles-mêmes leurs inscriptions (voir fiches)**

### ○ Inscription par l'employeur

Une convention de formation est adressée à l'établissement sollicitant dès la réception de la demande d'inscription : un exemplaire est à retourner signé dans les meilleurs délais. Le règlement doit se faire par virement suivant la réception de la facture adressée à l'issue de la formation.

### ○ Inscription individuelle

Une convention de formation est adressée au stagiaire sollicitant dès la réception de la demande d'inscription : un exemplaire est à retourner signé dans les meilleurs délais. Le règlement est à joindre impérativement au bulletin d'inscription. Il sera encaissé à l'issue de la formation

### ○ Conditions d'inscription

Les inscriptions ne sont effectives que si le nombre de stagiaires inscrits est suffisant. Dans le cas de l'annulation de la formation, les inscriptions peuvent être reportées sur une session identique prévue à une date ultérieure. Lorsque le nombre de participants maximum est atteint, toutes les demandes non satisfaites sont portées sur une liste d'attente.

### ○ Convocation

Les participants reçoivent une convocation (adresse du lieu de formation, horaires) au plus tard quinze jours avant la date de la formation. Le plan d'accès est disponible sur la page d'accueil de notre site.

### ○ Annulation

#### ○ Annulation de la formation par l'organisme CRAFER

Toute somme versée pour les droits d'inscription est remboursée intégralement.

#### ○ Annulation par l'établissement ou le stagiaire

Au delà des 10 jours suivant la signature de la convention par les parties, en cas de renonciation à suivre la

formation, le paiement restera dû en totalité.

### ○ Tarif

Les coûts d'inscription sont nets et non assujettis à la TVA. Les frais de déplacement, d'hébergement et repas sont à la charge du participant.

### ○ Modalités pratiques

#### ○ Accueil

Les participants sont accueillis 15 minutes avant le début de la formation. Le formateur indique le déroulement de la formation, ses objectifs et fait connaissance avec le groupe.

#### ○ Lieu de formation

Les formations se déroulent généralement au Centre de Ressources Autisme, sauf mention contraire.

#### ○ Horaires

Les formations débutent à 9h et prennent fin à 17h. Une pause déjeuner d'une heure est prise entre 12h et 14h.

#### ○ Niveau requis

Selon la formation

#### ○ Nombre de participants

20 à 25 maximum

#### ○ Moyens pédagogiques et techniques

Mise à disposition d'une salle de formation équipée (tables, chaises, vidéoprojecteurs).

Un dossier de formation est remis à chaque participant.

#### ○ Méthodes pédagogiques

Les participants sont interrogés sur leur pratique et leurs attentes quant à la formation. Exposés théoriques, études de cas, exercices, discussions, simulations, illustrations par des vidéos seront proposés.

Les stagiaires sont invités à participer afin que la formation soit interactive et permette ainsi un partage d'information autour des thèmes abordés.

#### ○ Validation

Une attestation de participation à la formation est adressée à chaque stagiaire à l'issue de la formation sur vérification de la feuille d'émargement signée par les participants.

# Conditions générales de la formation CRA

## Formation - Enseignement - Recherche

### ● Évaluation de la formation

#### ● Contrôle de l'action

Des grilles d'évaluation de la formation sont proposées aux stagiaires.

#### ● Suivi, évaluation et qualité de la formation

Un questionnaire de satisfaction est distribué en fin de formation pour appréciation. Ce dernier permet de mesurer le degré de satisfaction des stagiaires sur le déroulement et le contenu de la session (accueil, supports de cours, clarté du formateur, matériel à disposition...). Pendant toute la durée de la formation, les participants peuvent s'adresser au formateur pour lui faire part de leurs remarques.

### ● Type d'action de formation

Les formations CRAFER visent l'adaptation et le développement des compétences, l'entretien ou le perfectionnement des connaissances dans le domaine des troubles du spectre de l'autisme (TSA).

Les formations délivrées sont conformes aux recommandations des bonnes pratiques professionnelles (RBPP) de la Haute autorité de santé (HAS) et de l'Agence nationale de l'évaluation et de la qualité des établissements et services sociaux et médico-sociaux (ANESM) et concourent à leur diffusion et leur mise en application.

### ● Les intervenants

Tous nos formateurs sont des professionnels expérimentés en autisme. Ils disposent de l'expertise théorique et technique ainsi que de qualités pédagogiques confirmées.

### ● Copyright

#### ● Supports de cours de formation

L'utilisation des documents remis lors des formations est soumise aux articles 40 et 41 de la loi du 11 mars 1957 : « toute présentation ou reproduction intégrale ou partielle faite sans le consentement de l'auteur ou de ses ayants droit ou ayant cause est illicite ». L'article 41 de la même loi n'autorise que les « copies ou reproductions strictement réservées à l'usage privé du copiste et non destinées à une utilisation collective » et « les analyses et courtes citations, sous réserve que soient indiqués clairement le nom de l'auteur et la source ».

Le CRA Poitou-Charentes est une structure du pôle universitaire de psychiatrie de l'enfant et de l'adolescent (PUPEA) du Centre hospitalier Henri Laborit.

Le Professeur Ludovic Gicquel est Chef de Pôle, Médecin coordonnateur du CRA

### ● Partager, s'informer

#### ● Groupe d'échanges de pratiques professionnelles

#### ● Il existe plusieurs groupes

Infirmiers / éducateurs - Neuropsychologie - Psychomotricité - Orthophonie - Groupe d'échange sur la pratique de l'ADOS

#### ● Objectifs :

- proposer un espace de rencontre aux professionnel(le)s afin d'échanger sur leurs pratiques
- enrichir les pratiques de chacun par le partage d'expériences, de documents, de connaissances
- réfléchir sur des thématiques et la spécificité de l'accompagnement des personnes avec TSA
- constituer un réseau de professionnels en identifiant les structures, et les acteurs intervenant auprès de personnes avec TSA
- élaborer et diffuser des documents ressource diffusés sur « l'Espace des professionnels » du site internet du CRA

#### ● Fréquence et calendrier :

3 à 4 rencontres dans l'année

#### ● Le site internet du CRA Poitou-Charentes propose :

#### ● Un espace des professionnels :

Cet espace organisé par groupes professionnels rassemble des documents ressources

#### ● Une newsletter

#### ● Un centre d'information et de documentation : livres, revues, DVD

Le numéro de téléphone est le 05.49.44.57.92 (ligne directe)

Email : [documentation-cra@ch-poitiers.fr](mailto:documentation-cra@ch-poitiers.fr)

#### ● Une page facebook

# Informations pratiques et bulletin d'inscription

## ○ Tarifs

Voir fiches

## ○ Conditions générales

Voir pages 33-34 de ce document

## ○ Comment s'inscrire ?



Pour les formations organisées par le CRAFER :

Adressez le bulletin d'inscription ci-dessous et votre chèque,  
à l'ordre de l'association CRAFER à l'adresse suivante :  
CRA Poitou-Charentes - CRAFER. -  
Centre hospitalier Laborit - 370 Avenue Jacques Coeur - CS10587  
86021 POITIERS CEDEX  
À réception, une convention vous sera adressée

**Pour toute demande de paiement par virement, merci de nous contacter au 05.49.44.57.92 ou par courriel : [documentation-cra@ch-poitiers.fr](mailto:documentation-cra@ch-poitiers.fr)**

Le CRA Poitou-Charentes s'est doté d'un cadre organisationnel et juridique par la création de l'association CRAFER (CRA Poitou-Charentes Formation Enseignement Recherche). Enregistré sous le N°: 54860116486 auprès du préfet de la région Poitou-Charentes (article R.6351-6 du Code du travail). N° SIRET : 52984008400022

**Pour les formations organisées par des organismes extérieurs :** «PECS», «9 aptitudes essentielles à la communication», «ABA fonctionnel», et «Formation certifiante à l'Education Thérapeutique du Patient»), voir fiches dédiées.



Merci de prévoir un bulletin d'inscription différent par personne et par formation ou conférence :

Vos coordonnées (établissement, service, association) : .....

.....

Code postal : ..... Ville : .....

Tél. : ..... Courriel du service formation (obligatoire) .....

Inscrit - Nom : ..... Prénom : .....

Fonction : .....

Courriel (obligatoire) : .....

À la formation ou à la conférence suivante - Référence : ..... Intitulé : .....

.....

Date : ...../...../..... Signature du responsable :

À ....., le .....



© CH Laborit, service communication, 2018